

Artus enchères

Vente de Grands vins et spiritueux

Mardi 20 mai 2008 à 14h00

Vente aux enchères sur désignation

Département Vins Artus Enchères
12, rue Saint Fiacre - 75002 – Paris
Renseignements : 01 48 24 46 46

En dégustation après la vente

Collecion 125 Chardonnay 2005 Chivite Navarra Espagne

Expert : Aymerick Verdy

Les lots suivis d'un astérisque () seront à TVA récupérable*

Exposition publique

Lundi 19 Mai 2008 de 9 h 30 à 13 h et de 14 h à 18 h 00
12, rue Saint Fiacre - 75002 – Paris

Retrait des lots

A partir du Mercredi 21 Mai 2008
de 9 h 30 à 13 h et de 14 h à 18 h 00 (vendredi 17h00)
12, rue Saint Fiacre - 75002 – Paris

***Nous informons nos aimables acheteurs
qu'au-delà de quinze jours à compter de la vente,
aucune réclamation ne sera possible.***

Prochaine Vente

Jeudi 12 Juin
Clôture du catalogue le 26 Mai

Vente en Préparation :

2 Juillet 2008

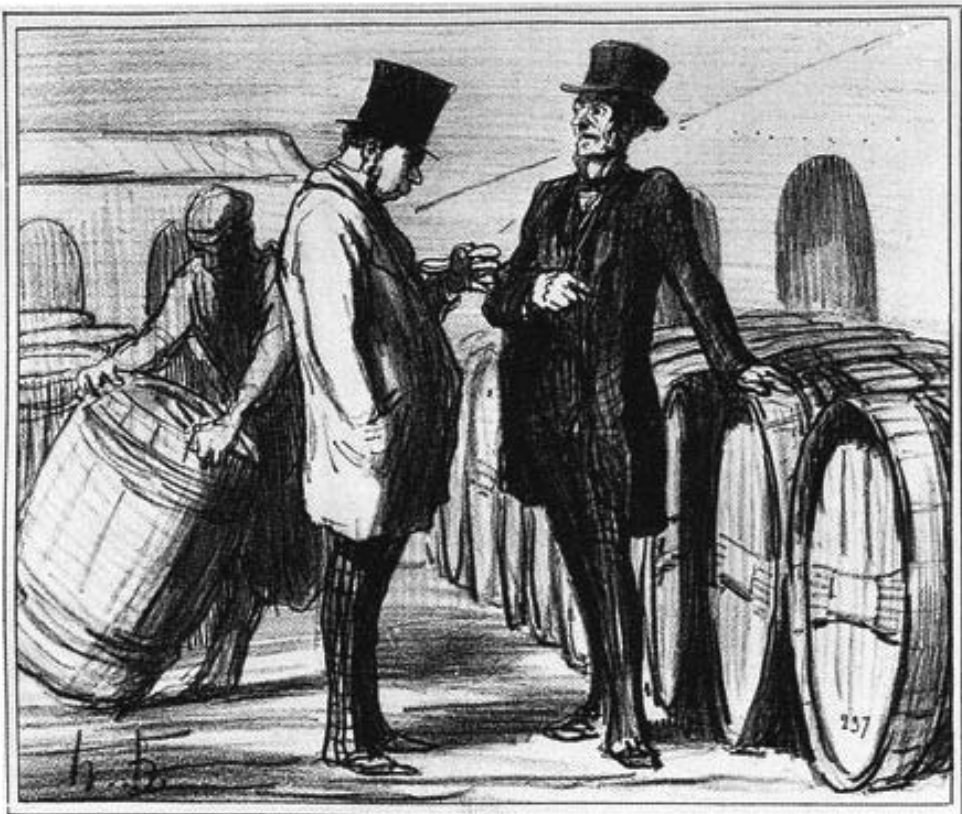
ATTENTION :

**LES ORDRES NOUS PARVENANT APRES 18 H LE LUNDI 19 MAI NE SERONT PAS PRIS
EN COMPTE POUR DES RAISONS TECHNIQUES**



CHATEAUONLINE

Cette année-ci le vin est du vin... dépêchez-vous d'en acheter... je ne vous garantis pas qu'il restera toujours comme ça !... lithographie d'Honoré Daumier (1808-1879). École française. Bibliothèque Nationale, Cabinet des Estampes, Paris. La scène se passe-t-elle dans les entrepôts de Bercy ? Elle appartient en tous cas avec sa verve expressive aux nombreux « types » (*Types Français, Types populaires, Types parisiens* etc...) publiés dans *Actualités*, une fois que le coup d'État de Napoléon III eût interdit toute caricature politique.



1	12	bouteilles	5 bts : GRATTELOUP Vin de table Bouchard Père & Fils 2 bts : SANCERRE 1978 blanc, Bailly 3 bts : MUSCADET 1977 Metaireau 1 bt : POUILLY FUME Baron de L 1976 1 bt : CÔTEAUX CHAMPENOIS LANSON (années 70)	40 / 50
2	7	bouteilles	2 bts : GEWURZTRAMINER DOPFF & IRION Vendanges Tardives 1971 Domaine du Château de Riquewihr (étiq. lég. tachées) 2 bts : GEWURZTRAMINER 1971 Kuehn Prop. (étiq. tachées, 1 lég. couleuse) 1 bt : MUSCAT DOPFF & IRION supposé années 70 sans collerette ni millésime 1 bt : MUSCAT 1976 Kuehn Prop. 1 bt : TOKAY 1971 Boeckel (étiq. tachée)	70 / 80
3	10	bouteilles	5 bts : RIESLING SPÄTLESE 1975 Bürgerspital, Franken (étiq. empoussiérées, tachées) 3 bts : CABINET années 50 môleux Rheingau (étiq. très tachées, déchirées, bts lég. couleuses, caps. très corrodées) 1 bt : SDJWARZER JOHANNISBEERWEIN 1987 Weinbau Fam. lemstein (étiq. lég. empoussiérée) 1 bt : RÜDESHEIMER ROSENGARTEN 1993 Gustav Adolf Schmitt', Nahe	30 / 40
4	2	bouteilles	1 bt : CHÂTEAU CALON SEGUR 1945 3ème GCC Saint Estèphe mise Belge (niveau : basse ép., étiq. manuscrite) 1 bt : VOSNE ROMANEE 1923 Mise Belge (niveau : basse ép., étiq. manuscrite)	20 / 30
5	11	bouteilles	1 bt : BEAUJOLAIS NM Jules Belin 1 bt : BOURGOGNE PASSE-TOUTGRAIN 1982 Aujoux 1 bt : VIN DU MEDOC NM Descas Nég. 1 bt : CHÂTEAU PEYRABON 1967 Haut Médoc 1 bt : CHÂTEAU CHAMBERT 1970 Saint Estèphe (sans étiq., bouchon estampé) 1/2 bt : CHÂTEAU CHÂTEAU LEOVILLE LAS CASES 1970 2ème GCC Saint Julien (niveau : mi ép.) 1/2 bt : VOLNAY 1961 Jules Belin (niveau : 6 cm) 1/2 bt : CHÂTEAU GRAND MAYNE 1975 Saint Emilion (niveau : vidange) 2 bts : FLEURY 1978 G. Duboeuf 1 bt : BELLET 1974 J. Bagnis et Fils (étiq. empoussiérée, tachée)	50 / 60
6	1	bouteille	CHÂTEAU BELAIR 1990 1er GCC B Saint Emilion (étiq. lég. tachée)	60 / 80
7	2	bouteilles	CHÂTEAU BRANE CANTENAC 1970 2ème GCC Margaux (niveaux : basse ép., étiq. lég. empoussiérées)	30 / 40
8	10	bouteilles	CHÂTEAU GRAND MAYNE 1975 GCC Saint Emilion (niveaux : 2 base goulot, 1 étiq. très déchirée, 1 déchirée)	120 / 150
9	1	bouteille	CHÂTEAU GRUAUD LAROSE 1964 2ème GCC Saint Julien (niveau : 5 cm, étiq. très tachée, capsule corrodée, bt lég. couleuse)	20 / 30
10	12	bouteilles	CHÂTEAU GRUAUD LAROSE 1967 2ème GCC Saint Julien (niveaux : 2 à 6.5 cm, 1 bouchon lég. descendu, étiq. tachées)	300 / 350
11	2	bouteilles	CHÂTEAU GRUAUD LAROSE 1966 2ème GCC Saint Julien (niveaux : 1 à 4 cm, étiq. lég. tachées)	100 / 150
12	1	bouteille	CHÂTEAU HAUT BRION 1974 1er GCC Pessac Léognan (étiq. lég. tachée)	80 / 100
13	1	bouteille	CHÂTEAU HAUT BRION 1949 1er GCC Pessac Léognan (niveau : basse ép., étiq. très déchirée, tachée)	80 / 120
14	1	bouteille	CHÂTEAU MONTROSE 1964 2ème GCC Saint Estèphe (mise belge) (niveau : lég. bas, étiq. très déchirée, très tachée)	25 / 30
15	4	bouteilles	CHÂTEAU RAUSAN SEGLA 1970 2ème GCC Margaux (niveaux : 3 lég. bas, 1 basse ép., étiq. très tachées, 1 déchirée)	120 / 140
16	1	bouteille	BÂTARD MONTRACHET 1973 GC Jaffelin	30 / 40
17	12	bouteilles	MEURSAULT Charmes 1972 1er Cru, Hospices de Beaune Cuvée Albert Grivot mis en bt par Antonin Rodet (4 étiq. très déchirées, étiq. tachées, couleur foncée)	120 / 130
18	12	bouteilles	MEURSAULT Charmes 1972 1er Cru, Hospices de Beaune Cuvée Albert Grivot mis en bt par Antonin Rodet (2 étiq. très déchirées, étiq. tachées, couleur foncée)	120 / 130
19	6	bouteilles	MEURSAULT Charmes 1972 1er Cru, Hospices de Beaune Cuvée Albert Grivot mis en bt par Antonin Rodet (étiq. tachées, couleur foncée)	60 / 70
20	1	bouteille	MONTRACHET 1972 Jaffelin neg. (étiq. très lég. marquée)	80 / 120
21	12	bouteilles	PULIGNY MONTRACHET Les Pucelles 1976 Bouchard Père & Fils (4 étiq. tachées)	300 / 350
22	2	bouteilles	PULIGNY MONTRACHET Les Pucelles 1976 Bouchard Père & Fils	50 / 60
23	2	bouteilles	BEAUNE DU CHÂTEAU NM Bouchard Père & Fils (années 1970) (étiq. tachées)	30 / 40
24	2	bouteilles	1 bt : BEAUNE GREVES 1967 Tête de Cuvée Félix Clerget (niveau : 5 cm, étiq. très empoussiérée, tachée, lég. déchirée) 1 bt : BEAUNE 1er Cru 1953 Gauthier Frères (niveau : 10 cm, étiq. très empoussiérée, très tachée)	30 / 40
25	1	bouteille	BONNES MARES GC 1966 Moillard Grivault Tasteviné (étiq. très déchirée, très tachée)	70 / 100
26	1	bouteille	CHAMBERTIN Clos de Bèze 1961 GC, Jules Belin (niveau : 7 cm, étiq. empoussiérée, lég. tachée, lég. griffée)	25 / 30

27	1	bouteille	GEVREY CHAMBERTIN 1966 Emile Chandesais neg. (niveau : 5 cm, étiq. très tachée, tasteviné)	25 / 30
28	1	bouteille	Coteaux Champenois SARAN Moët & Chandon NM ancienne, (étiq. tachée)	25 / 30
29	1	bouteille	COGNAC DELAMAIN Pale & Dry années 70 (étui carton)	40 / 50
30	7	bouteilles	EAU DE VIE DE LA FORET NOIRE 45 : 3 mirabelle et 4 framboise	50 / 60
31	1	flacon	GRAND MARNIER (2litre, caps. cire)	30 / 40
32	1	flacon	GRAND MARNIER (2litre, caps. cire)	30 / 40
33	3	bouteilles	MARC DE BOURGOGNE du DOMAINE DE LA ROMANEE CONTI (années 70) (étiq. tachées, 1 caps. abîmée)	150 / 200
34	2	bouteilles	VIEUX MARC DE ROSE 52° Domaine d'Ott, 8 ans de fût, années 70	25 / 30
35	6	bouteilles	SUZE à la Gentiane 16°	30 / 40
36	7	bouteilles	2 bts : SUZE à la Gentiane 16° 2 bts : FERNET BRANCA Liqueur digestive 42° 1 bt : COINTREAU 40° 1 bt : MANDARINE IMPERIALE NAPOLEON 40° ancienne 1 bt : AMERICANO GANCIA 1litre	40 / 50
37	1	bouteille	BOUVIER TBA 1989 Weingut Kellerei Moorhof (capsule cirée, vin liquoreux allemand)	30 / 40
38	2	bouteilles	VRAY CANON BOYER 1959 Vacher Grand Cru Côtes Canon-Fronsac (étiq. lég. empoussiérée, lég. griffée, mise belge)	30 / 40
39	12	bouteilles	SAINTE CROIX Coteaux d'Aix en Provence 2000 Jean Luc Colombo	60 / 80
40	12	bouteilles	SAINTE CROIX Coteaux d'Aix en Provence 2000 Jean Luc Colombo	60 / 80
41	12	bouteilles	SAINT AUBIN Les Frionnes 1998 1er Cru F & D Clair	90 / 120
42	6	bouteilles	LAWSON'S DRY HILLS 1998 Marlborough Chardonnay (2 étiq. abîmées)	40 / 50
43	6	bouteilles	PORTO QUINTA DO SAGRADO 10 ans d'âge vieilli en fût	70 / 100
44	12	bouteilles	SOLJANS ESTATE 1998 Hawkes Bay Sauvignon Blanc, Nouvelle Zélande	70 / 90
45	12	bouteilles	2 bts : JOHN JAMES Mc WILLIAM 1997 Chardonnay Australie 3 bts : SOLJANS ESTATE Hawkes Bay 1998 Sauvignon Blanc, Nelle Zélande (étiq. abîmées) 1 bt : BLANC TRADITION 2004 Mornag Tunisie 1 bt : GALESTRO 1998 Toscana Bianco, Italie 2 bts : RIO CLARO 1998 Sauvignon Blanc, Maipo Valley, Chili 3 bts : DROSTDY-HOF Pinotage 1996 Afrique du Sud (étiq. en lambeaux)	80 / 100
46	12	bouteilles	SOLJANS ESTATE Barrique Reserve Hawkes Bay 1998 Chardonnay, Nouvelle Zélande	70 / 90
47	6	bouteilles	VINHO TINTO DOURO Colheita 1996 Portugal	40 / 50
48	12	bouteilles	VINNAE DA VINNAIOLI 1998 Jermann, Venezia Giulia, vin blanc d'Italie	70 / 80
49	6	bouteilles	MAURY 1994 Vin doux naturel Domaine de la Coume du Roy	40 / 50
50	6	bouteilles	SANCERRE La Fleur de Galifard 1999 Thomas Labaille Prop.	50 / 60
51	8	bouteilles	CHÂTEAU HAUT MEILLAC Cuvée Prestige 1995 Bordeaux Supérieur (étiq. marquées)	80 / 100
52	12	bouteilles	CHÂTEAU SIGALAS RABAUD 1999 1er Cru Sauternes (caisse bois)	220 / 240
53	5	bouteilles	CHÂTEAU CARBONNIEUX 1970 GCC Graves (niveaux : 2 base goulot, 2 lég. bas, étiq. empoussiérées, tachées)	60 / 80
54	1	bouteille	CHÂTEAU AUSONE 1973 1er GCC A Saint Emilion (niveau : base goulot, étiq. empoussiérée, lég. tachée, très lég. déchirée)	60 / 80
55	10	bouteilles	CHÂTEAU GRUAUD LAROSE 1984 2ème GCC Saint Julien (niveaux : base goulot) (caisse bois)	250 / 300
56	12	bouteilles	CLOS LA GAFFELIERE 1999 GC Saint Emilion (caisse bois)	120 / 150
57	7	bouteilles	CHÂTEAU LA LAGUNE 1974 3ème GCC Haut Médoc (niveaux : 1 base goulot, étiq. lég. empoussiérées, très lég. piquées, 2 lég. griffées)	180 / 250
58	1	bouteille	CHÂTEAU LA TOUR 1973 1er GCC Pauillac (niveau : base goulot, étiq. tachée, jupe lég. déchirée)	90 / 100
59	1	bouteille	CHÂTEAU MOUTON BARON PHILIPPE 1968 Pauillac (niveau : mi ép., étiq. lég. tachée, déchirée)	25 / 30
60	6	bouteilles	CHÂTEAU PAPE CLEMENT 1994 CC Pessac Léognan (caisse bois)	130 / 150
61	5	bouteilles	CHÂTEAU PAVIE 1973 1er GCC B Saint Emilion (niveaux : 1 base goulot, 3 lég. bas, étiq. empoussiérées, tachées, 1 très tachée, 1 lég. déchirée, scotchées)	120 / 150
62	5	bouteilles	CHAMBERTIN Clos de Bèze 1975 GC, Boisseaux Estivant	160 / 200
63	2	bouteilles	MOULIN DES CARRUADES 1982 Pauillac (niveaux : 1 base goulot)	160 / 200
64	12	bouteilles	CHÂTEAU LA VIOLETTE 2005 Pomerol	300 / 350
65	6	bouteilles	CHÂTEAU DOISY DAËNE 1998 2ème Cru Sauternes (1 étiq. lég. marquée)	120 / 150

66	1	bouteille	CHÂTEAU DOISY DAËNE 1998 2ème Cru Sauternes	20 / 30
67	6	bouteilles	CHÂTEAU D'YQUEM 1983 1er Cru Supérieur Sauternes (niveaux : 3 lég. bas, 2 étiq. lég. marquées, 1 capsule lég. corrodée)	1 200 / 1 500
68	6	bouteilles	CLOS FLORIDENE 2000 GRAVES blanc (étiq; très lég. marquées)	60 / 80
69	12	bouteilles	CLOS FLORIDENE 2000 GRAVES blanc (étiq; très lég. marquées)	120 / 150
70	6	bouteilles	CHÂTEAU BEYCHEVELLE 1998 4ème GCC Saint Julien (1 étiq. lég. tachée)	150 / 200
71	12	bouteilles	CHÂTEAU BEYCHEVELLE 2000 4ème GCC Saint Julien (étiq. lég. tachées, lég. griffées)	480 / 500
72	12	bouteilles	CHÂTEAU BEYCHEVELLE 2000 4ème GCC Saint Julien (étiq. lég. tachées, lég. griffées)	480 / 500
73	12	bouteilles	CHÂTEAU BEYCHEVELLE 2001 4ème GCC Saint Julien (4 étiq. lég. griffées)	300 / 400
74	2	bouteilles	1 bt : CHÂTEAU BEYCHEVELLE 1998 4ème GCC Saint Julien 1 bt : CHÂTEAU BEYCHEVELLE 2000 4ème GCC Saint Julien (étiq. lég. tachée)	60 / 80
75	6	bouteilles	CHÂTEAU GAZIN 1989 Pomerol (étiq. lég. tachées, 2 lég. griffées)	130 / 140
76	3	magnums	CHÂTEAU GRAND PUY LACOSTE 2000 5ème GCC Pauillac (étiq. tachées, 1 capsule lég. abimée)	260 / 280
77	3	magnums	CHÂTEAU GRAND PUY LACOSTE 2000 5ème GCC Pauillac (1 étiq. tachée, 2 très tachée, 1 lég. déchirée)	260 / 280
78	6	bouteilles	CHÂTEAU GRAND PUY LACOSTE 2000 5ème GCC Pauillac (étiq. lég. tachées)	240 / 500
79	11	bouteilles	CHÂTEAU LA LAGUNE 2000 3ème GCC Haut Médoc	500 / 600
80	12	bouteilles	CHÂTEAU LA LAGUNE 2000 3ème GCC Haut Médoc	540 / 600
81	2	bouteilles	CHÂTEAU LEOVILLE LAS CASES 1982 2ème GCC Saint Julien (1 étiq. lég. tachée)	700 / 800
82	12	bouteilles	CHÂTEAU LYNCH BAGES 2001 5ème GCC Pauillac	420 / 450
83	2	bouteille	CHÂTEAU MARGAUX 1994 1er GCC Margaux (étiq. lég. tachées, lég. griffées)	180 / 200
84	3	magnums	CHÂTEAU MOUTON ROTHSCHILD 1993 1er GCC Pauillac (étiq. lég. tachées, 1 tachée, déchirées)	600 / 700
85	10	bouteilles	CHÂTEAU PAPE CLEMENT 1999 CC Pessac Léognan	300 / 400
86	4	bouteilles	CHÂTEAU PICHON COMTESSE 1994 2ème GCC Pauillac (étiq. tachées, 2 griffées)	120 / 140
87	1	bouteille	CHÂTEAU LASCOMBES 1982 2ème GCC Margaux (étiq. lég. marquée)	35 / 40
88	12	bouteilles	CHÂTEAU LA TOUR MARTILLAC 1982 CC Graves (niveaux : 4 base goulot, étiq. empoussiérées) (caisse bois)	300 / 350
89	12	bouteilles	CHÂTEAU CLOS HAUT PEYRAGUEY 2003 1er Cru Sauternes (caisse bois)	300 / 350
90	12	bouteilles	CHÂTEAU COUTET 2003 1er GCC Sauternes (caisse bois)	360 / 400
91	9	bouteilles	CHÂTEAU COUTET 1998 1er GCC Sauternes (caisse bois)	180 / 200
92	6	bouteilles	CHÂTEAU DE FARGUES 2003 Sauternes (caisse bois)	270 / 300
93	6	bouteilles	CHÂTEAU DE MALLE 2003 2nd Cru classé Sauternes (caisse bois)	70 / 80
94	11	bouteilles	CHÂTEAU DE RAYNE VIGNEAU 1988 1er Cru Sauternes (niveaux : 4 base goulot, 2 lég. bas, étiq. lég. tachées)	280 / 300
95	12	bouteilles	CHÂTEAU DOISY DAËNE 2003 2ème Cru Sauternes (caisse bois)	240 / 260
96	6	bouteilles	CHÂTEAU FILHOT 1988 2ème Cru Sauternes (étiq. empoussiérées, tachées)	150 / 160
97	12	bouteilles	CHÂTEAU GUIRAUD 2003 1er Cru Sauternes (caisse bois)	240 / 260
98	12	bouteilles	CHÂTEAU LAMOTHE GUIGNARD 2003 Sauternes (caisse bois)	120 / 140
99	12	bouteilles	CHÂTEAU RAYMOND LAFON 2003 Sauternes (caisse bois)	480 / 500
100	12	bouteilles	CHÂTEAU RIEUSSEC 2003 1er Cru Sauternes (caisse bois)	540 / 600
101	12	bouteilles	CHÂTEAU SIGALAS RABAUD 2003 1er Cru Sauternes (caisse bois)	300 / 320
102	12	bouteilles	CHÂTEAU SUDUIRAUT 2003 1er Cru Sauternes (caisse bois)	360 / 400
103	8	bouteilles	CHÂTEAU LAFLEUR GAZIN 1982 Pomerol (niveaux : 2 base goulot, 3 lég. bas, étiq. empoussiérées)	320 / 350
104	12	bouteilles	CHÂTEAU LAFLEUR GAZIN 1983 Pomerol (niveaux : 4 base goulot, 4 lég. bas, étiq. empoussiérées, lég. marquées)	240 / 260
105	12	bouteilles	CHÂTEAU LAFLEUR GAZIN 1983 Pomerol (niveaux : 3 base goulot, 4 lég. bas, étiq. empoussiérées, lég. marquées)	240 / 260
106	12	bouteilles	CHÂTEAU LAFLEUR GAZIN 1982 Pomerol (niveaux : 4 base goulot, 2 lég. bas, étiq. empoussiérées, lég. marquées)	480 / 500
107	12	bouteilles	CHÂTEAU LAFLEUR GAZIN 1982 Pomerol (niveaux : 5 base goulot, 2 lég. bas, étiq. empoussiérées, lég. marquées)	480 / 520

108	12	bouteilles	CHÂTEAU LAFLEUR GAZIN 1983 Pomerol (niveaux : 4 base goulot, 7 lég. bas, étiqu. empoussiérées, lég. marquées, 2 capsules abîmées)	240 / 260
109	12	bouteilles	CHÂTEAU LAFLEUR GAZIN 1983 Pomerol (niveaux : 5 base goulot, 4 lég. bas, étiqu. empoussiérées, lég. marquées, 1 capsule abîmée)	240 / 260
110	12	bouteilles	CHÂTEAU LAFLEUR GAZIN 1983 Pomerol (niveaux : 3 base goulot, 7 lég. bas, étiqu. empoussiérées, lég. marquées, 1 capsule abîmée)	240 / 260
111	6	bouteilles	CROZES HERMITAGE 1986 Domaine de Thalabert Jaboulet (étiqu. empoussiérées, tachées, 2 très tachées, 2 griffées)	60 / 80
112	12	bouteilles	CROZES HERMITAGE 1985 Domaine de Thalabert Jaboulet (étiqu. empoussiérées, tachées)	220 / 240
113	12	bouteilles	CROZES HERMITAGE 1985 Domaine de Thalabert Jaboulet (étiqu. empoussiérées, tachées, 1 étiqu. griffée)	220 / 240
114	12	bouteilles	CROZES HERMITAGE 1986 Domaine de Thalabert Jaboulet (étiqu. très empoussiérées, très tachées)	120 / 160
115	12	bouteilles	CÔTES DE RHÔNE 1988 Guigal (étiqu. très empoussiérées, très tachées)	120 / 150
116	11	bouteilles	CÔTES DE RHÔNE 1988 Guigal (étiqu. très empoussiérées, très tachées, 1 bt couleuse)	110 / 140
117	12	bouteilles	CÔTE ROTIE 1989 Robert Jasmin (étiqu. empoussiérées, tachées)	420 / 450
118	12	bouteilles	CÔTE ROTIE 1988 Robert Jasmin (étiqu. empoussiérées, tachées)	360 / 400
119	12	bouteilles	CÔTE ROTIE 1989 Robert Jasmin (étiqu. empoussiérées, tachées)	420 / 450
120	12	bouteilles	CÔTE ROTIE 1989 Robert Jasmin (étiqu. empoussiérées, tachées)	420 / 450
121	8	bouteilles	CÔTE ROTIE 1985 Robert Jasmin (niveaux : 3 à 3 cm, étiqu. empoussiérées, très tachées)	240 / 260
122	10	bouteilles	CÔTE ROTIE 1988 Robert Jasmin (étiqu. empoussiérées, tachées)	300 / 340
123	12	bouteilles	CÔTE ROTIE 1986 Côte Brune Gentaz Dervieux (étiqu. empoussiérées, 12 lég. déchirées, 1 sans étiqu.)	300 / 350
124	4	bouteilles	CÔTE ROTIE 1985 Côte Brune Gentaz Dervieux (étiqu. empoussiérées, lég. tachées, 1 lég. griffée)	140 / 160
125	8	bouteilles	HERMITAGE 1983 E. Guigal (étiqu. lég. empoussiérées)	200 / 250
126	2	bouteilles	CHÂTEAU MARGAUX 1975 1er GCC Margaux (niveaux : 1 base goulot, 1 lég. bas, étiqu. empoussiérée, très lég. griffée, tachées)	200 / 250
127	1	bouteille	CHÂTEAU MARGAUX 1959 1er GCC Margaux (niveau : haute ép., étiqu. empoussiérée, tachée)	350 / 400
128	1	magnum	CHÂTEAU CANTEMERLE 1961 5ème GCC Haut Médoc (niveau : mi ép., étiqu. lég. tachée, lég. griffée)	180 / 200
129	2	bouteilles	CHÂTEAU LATOUR 1967 1er GCC Pauillac (niveaux : 1 lég. bas +, 1 haute ép., étiqu. tachées)	180 / 200
130	12	bouteilles	CHÂTEAU MARGAUX 1966 1er GCC Margaux (niveaux : 6 base goulot, 6 haute ép., étiqu. très empoussiérées, 1 tachée, 11 très tachées, piquées, moisies, 2 capsules corrodées)	900 / 1 000
131	1	bouteille	CHÂTEAU MOUTON ROTHSCHILD 1962 1er GCC Pauillac (niveau : basse ép., étiqu. empoussiérée, tachée, déchirée)	200 / 220
132	6	bouteilles	ALOXE CORTON Clos du Chapitre 1964 Louis Latour neg. (niveaux : 1 à 3.5 cm, 1 à 4 cm, étiqu. très tachées, déchirées, 1 capsule lég. abîmée)	250 / 300
133	6	bouteilles	CHARMES CHAMBERTIN 1964 Louis Latour (niveaux : 2 à 3.5 cm, 2 à 4.5 cm, étiqu. empoussiérées, tachées, 2 lég. déchirées, 1 très déchirée, 1 collerette déchirée, millésime illisible, supposée 1964)	450 / 500
134	7	bouteilles	CORTON GC 1957 Daniel Senard (niveaux : 1 à 3.5 cm, 1 à 4 cm, 2 à 5 cm, 2 à 6 cm, étiqu. empoussiérées, tachées, déchirées, capsules lég. corrodées, 2 très corrodées, 3 bts couleuses)	420 / 480
135	2	bouteilles	CHÂTEAU LA FLEUR DE GAY 1996 Pomerol	80 / 100
136	1	bouteille	CHÂTEAU MOUTON ROTHSCHILD 1990 1er GCC Pauillac	200 / 250
137	2	bouteilles	CHÂTEAU MOUTON ROTHSCHILD 1990 1er GCC Pauillac (niveau : base goulot, étiqu. lég. tachées)	400 / 500
138	9	bouteilles	CHAMBERTIN GC 1988 GC Camus Père & Fils (étiqu. très empoussiérées, abîmées, capsules cirées, 7 abîmées)	450 / 500
139	2	bouteilles	CLOS DE VOUGEOT GC 1997 Jean Raphet & Fils (étiqu. tachées, 1 collerette très tachée)	60 / 80
140	2	bouteilles	CORTON GC Clos de la Vigne aux Saints 1988 Domaine Louis Latour (étiqu. très empoussiérées, tachées)	100 / 120
141	12	bouteilles	CHÂTEAU MARGAUX 1990 1er GCC Margaux (caisse bois)	9 000 / 10 000
142	9	bouteilles	CHÂTEAU KIRWAN 1982 3ème GCC Margaux (niveaux : 4 lég. bas, 3 haute ép., 2 mi ép., 3 capsules abîmées, 1 jupe déchirée)	260 / 300
143	12	bouteilles	CHÂTEAU COUTET 1986 1er GCC Sauternes (étiqu. lég. empoussiérées, lég. tachées, 3 bts lég. couleuses) (caisse bois)	500 / 600
144	3	bouteilles	CHÂTEAU COUTET 2000 1er GCC Sauternes	120 / 150
145	3	bouteilles	CHÂTEAU COUTET 2000 1er GCC Sauternes	100 / 150

146	6	bouteilles	CHÂTEAU LOUDENNE 1995 Médoc	90 / 120
147	6	bouteilles	CHÂTEAU LOUDENNE 1995 Médoc	90 / 120
148	1	bouteille	CHÂTEAU OLIVIER 1947 Graves blanc (niveau : mi ép., étiqu. tachée)	80 / 100
149	12	bouteilles	CHÂTEAU CROIZET BAGES 2002 5ème GCC Pauillac (caisse bois)	240 / 300
150	12	bouteilles	CHÂTEAU D'ARCHE 2000 Cru Bourgeois Haut Médoc (caisse bois)	240 / 250
151	12	bouteilles	CHÂTEAU D'ARCHE 2000 Cru Bourgeois Haut Médoc (caisse bois)	240 / 250
152	12	bouteilles	CHÂTEAU DE PITRAY 2002 Côtes de Castillon (caisse bois)	120 / 150
153	2	bouteilles	CHÂTEAU DU TOURTE 2003 Graves, Caves Taillevant (coffrets bois)	30 / 40
154	12	bouteilles	CHÂTEAU FERRIERE 1997 3ème GCC Margaux (étiqu. lég. marquées)	200 / 250
155	12	bouteilles	CHÂTEAU FLEUR CARDINALE 2003 GC Saint Emilion (caisse bois)	220 / 250
156	12	bouteilles	CHÂTEAU FLEUR CARDINALE 2003 GC Saint Emilion (caisse bois)	220 / 250
157	12	bouteilles	CHÂTEAU FOURCAS DUPRE 2002 Listrac Médoc (caisse bois)	150 / 200
158	12	bouteilles	CHÂTEAU FOURCAS HOSTEIN 2002 Cru Bourgeois Listrac	180 / 220
159	12	bouteilles	CHÂTEAU LA ROSE FIGEAC 2002 Pomerol (caisse bois)	200 / 300
160	3	bouteilles	CHÂTEAU LA TOUR 1956 1er GCC Pauillac (niveaux : 1 haute ép., 2 mi ép., étiqu. lég. tachées)	550 / 600
161	1	bouteille	CHÂTEAU LA TOUR 1918 1er GCC Pauillac (niveau : mi ép., sans étiqu., capsule estampée château & millésime)	150 / 200
162	1	bouteille	CHÂTEAU LA TOUR 1918 1er GCC Pauillac (niveau : mi ép., sans étiqu., capsule estampée château & millésime)	150 / 200
163	3	magnums	CHÂTEAU L'ÉGLISE CLINET 2002 Pomerol (caisse bois)	360 / 400
164	6	magnums	CHÂTEAU LEOVILLE POYFERRE 1997 2ème GCC Saint Julien (caisse bois)	380 / 400
165	12	bouteilles	CHÂTEAU ROSE DU PONT 2000 Médoc (carton d'origine)	120 / 150
166	12	bouteilles	CLOS RENE 2003 Pomerol (caisse bois)	240 / 250
167	12	bouteilles	CLOS RENE 2003 Pomerol (caisse bois)	240 / 250
168	5	bouteilles	1 bt : CHÂTEAU MARQUIS DE TERME 1979 4ème GCC Margaux (niveau : haute ép., étiqu. tachée) 4 bts : PAVILLON ROUGE 1976 2nd Vin du Château Margaux Margaux (niveaux : 1 lég. bas, 1 haute ép., étiqu. tachées)	160 / 200
169	6	bouteilles	PAVILLON ROUGE 2003 2nd Vin du Château Margaux Margaux (caisse bois)	360 / 400
170	6	bouteilles	CHÂTEAU LA CONSEILLANTE 1967 Pomerol (niveaux : 3 base goulot, 1 lég. bas, 1 haute ép., 1 mi ép., étiqu. très empoussiérées, très tachées, déchirées, 3 très déchirées, 3 caps. corrodées)	150 / 200
171	1	1/2 bt	CHÂTEAU LA TOUR 1928 1er GCC Pauillac (niveau : lég. bas, étiqu. lég. tachée)	600 / 700
172	1	bouteille	CHÂTEAU LAFITE ROTHSCHILD 1986 1er GCC Pauillac (étiqu. empoussiérée, tachée)	700 / 900
173	1	bouteille	DOMAINE DE LA GRANGE DES PERES Blanc 1996 Laurent Baillé (étiqu. lég. fripée)	90 / 100
174	1	jéroboam	CÔTE ROTIE 1980 Paul Jaboulet Ainé (étiqu. lég. tachée, lég. piquée, très lég. déchirée, capsule cirée)	180 / 200
175	6	bouteilles	QUARTS DE CHAUME 2000 GFA Clémain Guegniard La Bergerie (bouteilles 50 cl)	60 / 80
176	6	bouteilles	QUARTS DE CHAUME 2002 GFA Clémain Guegniard La Bergerie (bouteilles 50 cl)	60 / 80
177	6	bouteilles	TOKAJI EDES SZAMORODNI 1990 Hongrie	50 / 60
178	6	bouteilles	TOKAJI EDES SZAMORODNI 1990 Hongrie	50 / 60
179	6	bouteilles	TOKAJI EDES SZAMORODNI 1990 Hongrie	50 / 60
180	1	bouteille	CORTON CHARLEMAGNE 1996 GC Coche Dury (étiqu. lég. marquée)	1 000 / 1 500
181	1	bouteille	CORTON CHARLEMAGNE 1996 GC Coche Dury (étiqu. lég. marquée)	1 000 / 1 500
182	1	bouteille	CHÂTEAU DE RAYNE VIGNEAU 1990 1er Cru Sauternes (étiqu. lég. marquée)	40 / 60
183	12	bouteilles	CHÂTEAU COUTET 1986 1er GCC Sauternes (niveaux : 11 base goulot, 3 caps. corrodées, traces anciennes coulures) (caisse bois)	540 / 600
184	12	bouteilles	CHÂTEAU DE RAYNE VIGNEAU 1990 1er Cru Sauternes (caisse bois couvercle abîmé)	540 / 600
185	12	bouteilles	CHÂTEAU BELGRAVE 1988 5ème GCC Haut Médoc (niveaux : 7 base goulot, 2 lég. bas) (caisse bois)	360 / 480
186	12	bouteilles	CHÂTEAU CLERC MILON 1990 5ème GCC Pauillac (niveaux : 8 base goulot, 2 lég. bas) (caisse bois)	480 / 600
187	12	bouteilles	CHÂTEAU LACHESNAYE 1986 Cru Bourgeois Haut Médoc (niveaux : lég. bas) (caisse bois)	300 / 360
188	12	bouteilles	CHÂTEAU LASCOMBES 1982 2ème GCC Margaux (caisse bois mangée par les vers) (niveaux : 3 base goulot, 1 lég. bas)	840 / 1 200
189	12	bouteilles	CHÂTEAU PAVIE 1980 1er GCC B Saint Emilion (niveaux : 6 base goulot) (caisse bois)	600 / 720

190	3	bouteilles	CHÂTEAU CANTENAC BROWN 20013 ème GCC Margaux	40 / 50
191	3	bouteilles	CHÂTEAU GAZIN 2004 Pomerol	60 / 90
192	3	bouteilles	CHÂTEAU PONTET CANET 2004 5ème GCC Pauillac	75 / 90
193	3	bouteilles	BEAUNE Clos des Mouches 1er Cru 2004 Joseph Drouhin	105 / 120
194	6	bouteilles	CHINON 2004 Clos de la Grille	40 / 50
195	6	bouteilles	CHINON 2004 Clos de la Grille	40 / 50
196	6	bouteilles	CHINON 2004 Clos de la Grille	40 / 50
197	6	bouteilles	CHINON 2005 Clos de la Grille	40 / 50
198	30	bouteilles	DOMAINE DE LA FE 1996 Madiran	45 / 60
199	30	bouteilles	DOMAINE DE LA FE 1996 Madiran	45 / 60
200	30	bouteilles	DOMAINE DE LA FE 1996 Madiran	45 / 60
201	30	bouteilles	DOMAINE DE LA FE 1996 Madiran	45 / 60
202	24	bouteilles	DOMAINE DE LA FE 1996 Madiran	35 / 40
203	24	bouteilles	DOMAINE DE LA FE 1996 Madiran	35 / 40
204	24	bouteilles	DOMAINE DE LA FE 1996 Madiran	35 / 40
205	24	bouteilles	DOMAINE DE LA FE 1996 Madiran	35 / 40
206	24	bouteilles	DOMAINE DE LA FE 1996 Madiran	35 / 40
207	6	bouteilles	CHÂTEAU BASTOR LAMONTAGNE 1995 Sauternes (caisse bois)	30 / 40
208	6	bouteilles	CHÂTEAU BASTOR LAMONTAGNE 1995 Sauternes (caisse bois)	30 / 40
209	6	bouteilles	CHÂTEAU BASTOR LAMONTAGNE 1995 Sauternes (caisse bois)	30 / 40
210	6	bouteilles	CHÂTEAU BASTOR LAMONTAGNE 1995 Sauternes (caisse bois)	30 / 40
211	6	bouteilles	CHÂTEAU BASTOR LAMONTAGNE 1995 Sauternes (caisse bois)	30 / 40
212	6	bouteilles	CHÂTEAU BASTOR LAMONTAGNE 1995 Sauternes (caisse bois)	30 / 40
213	6	bouteilles	CHÂTEAU BASTOR LAMONTAGNE 1995 Sauternes (caisse bois)	30 / 40
214	6	bouteilles	CHÂTEAU BASTOR LAMONTAGNE 1995 Sauternes (caisse bois)	30 / 40
215	6	bouteilles	CHÂTEAU BASTOR LAMONTAGNE 1995 Sauternes (caisse bois)	30 / 40
216	6	bouteilles	CHÂTEAU BASTOR LAMONTAGNE 1995 Sauternes (caisse bois)	30 / 40
217	6	bouteilles	CHÂTEAU BASTOR LAMONTAGNE 1995 Sauternes (caisse bois)	30 / 40
218	6	bouteilles	CHÂTEAU BASTOR LAMONTAGNE 1995 Sauternes (caisse bois)	30 / 40
219	6	bouteilles	CHÂTEAU BASTOR LAMONTAGNE 1995 Sauternes (caisse bois)	30 / 40
220	6	bouteilles	CHÂTEAU BASTOR LAMONTAGNE 1995 Sauternes (caisse bois)	30 / 40
221	6	bouteilles	CHÂTEAU BASTOR LAMONTAGNE 1995 Sauternes (caisse bois)	30 / 40
222	6	bouteilles	CHÂTEAU BASTOR LAMONTAGNE 1995 Sauternes (caisse bois)	30 / 40
223	6	bouteilles	CHÂTEAU BASTOR LAMONTAGNE 1995 Sauternes (caisse bois)	30 / 40
224	6	bouteilles	CHÂTEAU BASTOR LAMONTAGNE 1995 Sauternes (caisse bois)	30 / 40
225	6	bouteilles	CHÂTEAU BASTOR LAMONTAGNE 1995 Sauternes (caisse bois)	30 / 40
226	6	bouteilles	CHÂTEAU BASTOR LAMONTAGNE 1995 Sauternes (caisse bois)	30 / 40
227	60	bouteilles	CHÂTEAU DE PORTETS 1998 Graves blanc (carton d'origine)	60 / 80
228	60	bouteilles	CHÂTEAU DE PORTETS 1998 Graves blanc (carton d'origine)	60 / 80
229	60	bouteilles	CHÂTEAU DE PORTETS 1998 Graves blanc (carton d'origine)	60 / 80
230	60	bouteilles	CHÂTEAU DE PORTETS 1998 Graves blanc (carton d'origine)	60 / 80
231	60	bouteilles	CHÂTEAU DE PORTETS 1998 Graves blanc (carton d'origine)	60 / 80
232	12	bouteilles	CHÂTEAU DE PORTETS 1998 Graves blanc (carton d'origine)	15 / 20
233	12	bouteilles	CHÂTEAU DE PORTETS 1998 Graves blanc (carton d'origine)	15 / 20
234	12	bouteilles	CHÂTEAU DE PORTETS 1998 Graves blanc (carton d'origine)	15 / 20
235	12	bouteilles	CHÂTEAU HAUT GARDERE 1998 Pessac Léognan blanc (S.A Château de Fieuzal) (carton d'origine)	35 / 45
236	12	bouteilles	CHÂTEAU HAUT GARDERE 1998 Pessac Léognan blanc (S.A Château de Fieuzal) (carton d'origine)	35 / 45
237	12	bouteilles	CHÂTEAU HAUT GARDERE 1998 Pessac Léognan blanc (S.A Château de Fieuzal) (carton d'origine)	35 / 45
238	12	bouteilles	CHÂTEAU HAUT GARDERE 1998 Pessac Léognan blanc (S.A Château de Fieuzal) (carton d'origine)	35 / 45
239	12	bouteilles	CHÂTEAU HAUT GARDERE 1998 Pessac Léognan blanc (S.A Château de Fieuzal) (carton d'origine)	35 / 45

240	12	bouteilles	CHÂTEAU HAUT GARDERE 1998 Pessac Léognan blanc (S.A Château de Fieuzal) (carton d'origine)	35 / 45
241	12	bouteilles	CHÂTEAU HAUT GARDERE 1998 Pessac Léognan blanc (S.A Château de Fieuzal) (carton d'origine)	35 / 45
242	12	bouteilles	CHÂTEAU HAUT GARDERE 1998 Pessac Léognan blanc (S.A Château de Fieuzal) (carton d'origine)	35 / 45
243	12	bouteilles	CHÂTEAU HAUT GARDERE 1998 Pessac Léognan blanc (S.A Château de Fieuzal) (carton d'origine)	35 / 45
244	12	bouteilles	CHÂTEAU HAUT GARDERE 1998 Pessac Léognan blanc (S.A Château de Fieuzal) (carton d'origine)	35 / 45
245	12	bouteilles	CHÂTEAU CAMBON LA PELOUSE 2004 Cru Bourgeois Haut-Médoc (caisse bois)	110 / 130
246	12	bouteilles	CHÂTEAU CAMBON LA PELOUSE 2004 Cru Bourgeois Haut-Médoc (caisse bois)	110 / 130
247	6	bouteilles	CHÂTEAU HAUT VIGNEAU 1999 Pessac Léognan (carton d'origine)	30 / 40
248	12	bouteilles	CHÂTEAU LARRIVET HAUT BRION 2005 Pessac Léognan (caisse bois)	220 / 240
249	12	bouteilles	LA FLEUR DE QUINAULT 2003 GC Saint Emilion	120 / 140
250	12	bouteilles	LA FLEUR DE QUINAULT 2003 GC Saint Emilion	120 / 140
251	6	bouteilles	RESERVE MOUTON CADET 2004 Médoc (caisse bois)	50 / 70
252	6	bouteilles	RESERVE MOUTON CADET 2004 Médoc (caisse bois)	50 / 70
253	6	bouteilles	RESERVE MOUTON CADET 2005 Saint-Emilion (caisse bois)	50 / 70
254	12	bouteilles	CHÂTEAU CALON 2000 Montagne Saint-Emilion (carton d'origine)	100 / 150
255	12	bouteilles	CHÂTEAU CALON 2000 Montagne Saint-Emilion (carton d'origine)	100 / 150
256	12	bouteilles	CHÂTEAU LILIAN LADOUYS 2000 Saint Estèphe (caisse bois)	180 / 220
257	12	bouteilles	CHÂTEAU SENEJAC 2000 Cru Bourgeois Haut Médoc (caisse bois)	150 / 180
258	12	1/2 bts	CHÂTEAU DOISY VEDRINES 1996 2ème Cru Sauternes	120 / 150
259	12	1/2 bts	CHÂTEAU DOISY VEDRINES 1996 2ème Cru Sauternes	120 / 150
260	1	bouteille	CHÂTEAU D'YQUEM 1969 1er Cru Supérieur Sauternes (niveau : haute ép., étiq. très tachée, déchirée, bouteille couleuse)	220 / 250
261	1	magnum	CHÂTEAU BELAIR 1970 1er GCC B Saint Emilion (niveau : lég. bas, étiq. très tachée, lég. déchirée)	80 / 100
262	12	bouteilles	CHÂTEAU DE VALANDRAUD 1995 GC Saint Emilion (niveaux : 4 base goulot, étiq. lég. tachées)	1 440 / 1 600
263	12	bouteilles	CHÂTEAU DE VALANDRAUD 1995 GC Saint Emilion (niveaux : 3 base goulot, étiq. lég. tachées)	1 440 / 1 600
264	6	bouteilles	CHÂTEAU DE VALANDRAUD 2000 GC Saint Emilion (étiq. lég. tachées)	900 / 1 000
265	12	bouteilles	CHAPELLE CHAMBERTIN GC 1997 Domaine Ponsot (étiq. lég. tachées)	900 / 1 000
266	6	bouteilles	CHAPELLE CHAMBERTIN GC 1997 Domaine Ponsot (étiq. lég. tachées)	450 / 500
267	4	bouteilles	MOREY SAINT DENIS Monts Luisants 1990 Domaine Ponsot (étiq. tachées)	150 / 200
268	6	bouteilles	1 bt : CHAMPAGNE CREMANT DUVAL LEROY brut (niveau : 8 cm, étiq. très empoussiérée, tachée) 1 bt : VOUVRAY BASSEREAU Méthode Champenoise demi sec (étiq. empoussiérée, tachée, griffée) 1 bt : CHÂTEAU MILLET 1978 Grand Cru Exceptionnel Portets (niveau : base goulot, étiq. lég. tachée) 1 bt : CHÂTEAU DESTIEUX BERGER 1980 Saint Emilion (niveau : base goulot, étiq. marquée) 1 bt : BEAUNE 1983 1er Cru, Henri du Tertre (étiq. lég. tachée) 1 bt : MEURSAULT 1966 Paul Bouchard & Cie (niveau : 5 cm, étiq. empoussiérée, tachée)	80 / 100
269	1	magnum	CHAMPAGNE DUVAL LEROY Fleur de Champagne 1947 brut (étiq. lég. tachée)	350 / 400
270	1	magnum	CHAMPAGNE DUVAL LEROY Fleur de Champagne 1947 brut ((niveau : 5 cm sous la coiffe, étiq. lég. tachée, collerette très tachée, déchirée, bt couleuse)	150 / 200
271	1	bouteille	RHUM DES PLANTATIONS MADININA "pur vesou" 1895 Extra fin pur jus de canne à sucre (niveau : 4 cm, étiq. très lég. tachée, caps. lég. corrodée, 1 litre) coffret bois	800 / 1 000
272	1	bouteille	CHARTREUSE Jaune 1941 - 1951 sans étiquette, contre étiq. en lambeaux , sans capsule, globe étoile sablé, bouchon estampé)	600 / 700
273	1	bouteille	COGNAC COURVOISIER Grande Fine Champagne Napoléon 80 ans (niveau : 6,5 cm, étiq. empoussiérée, tachée)	200 / 300
274	1	bouteille	COGNAC COURVOISIER Grande Fine Champagne de la Cour Impériale 60 ans d'âge (niveau : 6,5 cm, étiq; empoussiérée, tachée, lég. griffée)	120 / 150
275	1	bouteille	COGNAC Grande Réserve Edouard VII Denis Mounié (niveau : 7,5 cm, étiq. empoussiérée, tachée)	80 / 100
276	1	bouteille	COGNAC REMI MARTIN Grande Fine Champagne très vieille Les Barbotins (niveau : 10,5 cm, étiq.emp tachée)	100 / 150
277	1	bouteille	COGNAC REMI MARTIN VSOP Fine Champagne (niveau : 7 cm, étiq. très tachée)	100 / 150





LA CHAPELLE
MISSION HAUT-BIRON
PESSAC-LEOGRAN
1989

LA CHAPELLE
MISSION HAUT-BIRON
PESSAC-LEOGRAN
1989

LA CHAPELLE
MISSION HAUT-BIRON
PESSAC-LEOGRAN
1989

LA CHAPELLE
MISSION HAUT-BIRON
PESSAC-LEOGRAN
1989

LA CHAPELLE
MISSION HAUT-BIRON
PESSAC-LEOGRAN
1989

LA CHAPELLE
MISSION HAUT-BIRON
PESSAC-LEOGRAN
1989

LA CHAPELLE
MISSION HAUT-BIRON
PESSAC-LEOGRAN
1989

LA CHAPELLE
MISSION HAUT-BIRON
PESSAC-LEOGRAN
1989

LA CHAPELLE
MISSION HAUT-BIRON
PESSAC-LEOGRAN
1989

CHATEAU LAFITE ROTHSCHILD
2000
PREMIER GRAND CRU CLASSE

CHATEAU MARGAUX
2005
PREMIER GRAND CRU CLASSE

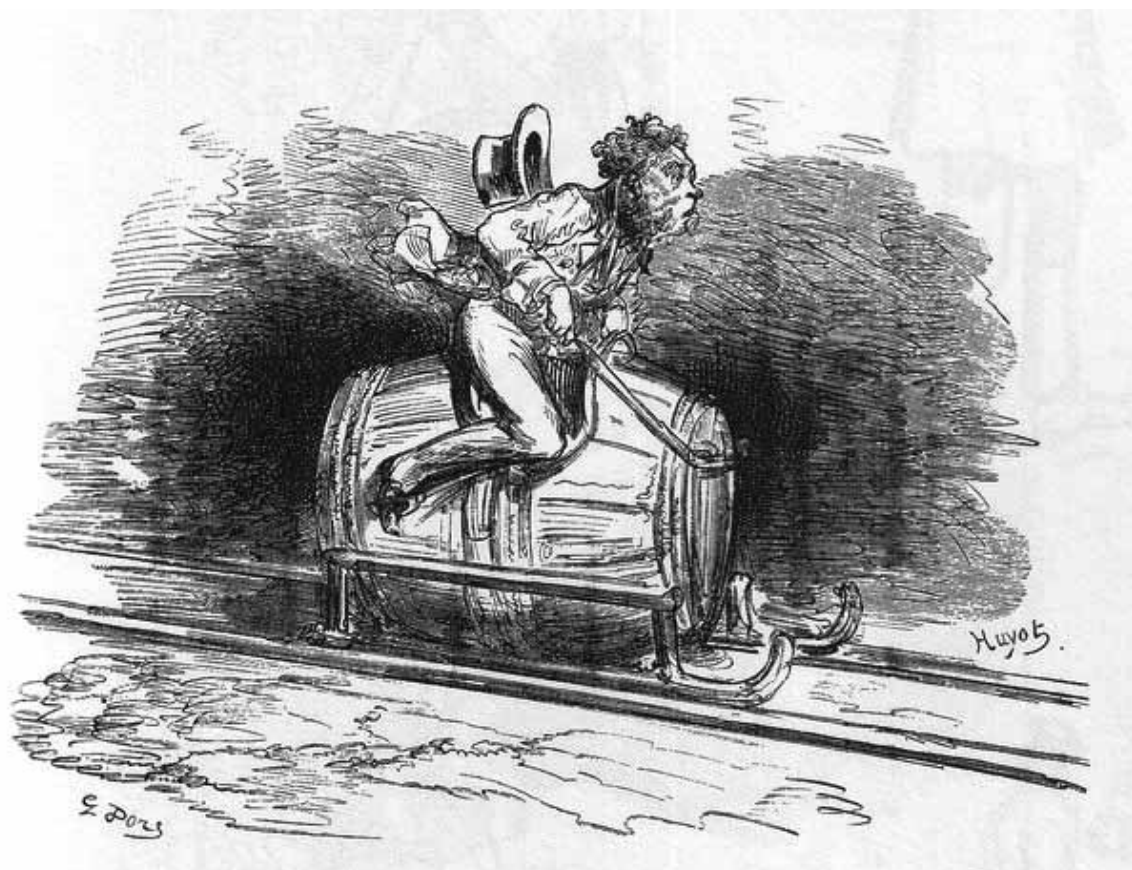
2005
PETRVS
POMEROL
Grand Vin

1989
PETRVS
POMEROL
Grand Vin

278	1	bouteille	COGNAC REMI MARTIN VSOP Fine Champagne (niveau : 7 cm, étiqu. très tachée, sans collerette VSOP)	100 / 150
279	1	bouteille	COGNAC VSOP HENNESSY plus de 20 ans d'âge (étiqu. empoussiérée, tachée, très lég. déchirée, bt en verre soufflé)	80 / 100
280	1	bouteille	COGNAC XO HENNESSY (niveau : 5 cm, étiqu. empoussiérée, tachée, bt verre soufflé)	250 / 300
281	1	bouteille	EAU D'ARQUEBUSE DE L'HERMITAGE des frères Maristes, Chrysogone (niveau : 8 cm, étiqu. empoussiérée, tachée, très déchirée)	60 / 80
282	3	bouteilles	1 bt : MENETOU-SALON 2005 rouge, Chavet Fils 1 bt : MENETOU-SALON 2006 blanc, Chavet Fils 1 bt : MENETOU-SALON 2007 rosé, Chavet Fils	10 / 15
283	3	bouteilles	2 bts : ALSACE PINOT GRIS 2002 GC, Steinert 1 bt : ALSACE GEWURZTRAMINER Cuvée Sainte Catherine Vendanges Tardives 2004 Steinert	20 / 30
284	1	magnum	CHABLIS Fourchaumes 2004 1er Cru, La Chablisienne (étui)	50 / 70
285	6	bouteilles	CHAMPAGNE LAURENT PERRIER NM brut (étuis) (carton d'origine)	120 / 150
286	1	bouteille	CHAMPAGNE MOËT ET CHANDON Brut Impérial (étui carton)	20 / 30
287	1	bouteille	CHAMPAGNE RUINART brut (coffret)	20 / 30
288	1	bouteille	BOURBON BLANTON'S Barrel n 425 Kentucky	15 / 20
289	1	bouteille	COGNAC XO Jean Pierre Gardrat (70 cl, 40%)	10 / 15
290	1	bouteille	WHISKY CARDHU 12 ans d'Age (étui sky blanc)	20 / 30
291	1	bouteille	PORTO FERREIRA DONA ANTONIA Reserva (étui)	10 / 15
292	1	bouteille	PORTO LAGRIMA NM Blanc, Adriano Ramos Pinto (étui carton)	10 / 15
293	1	magnum	CLOS VOUGEOT GC Clos de la Perrière 1991 Domaine Bertagna (coffret bois)	90 / 100
294	1	bouteille	CHAMPAGNE DEUTZ NM Brut Classique (étui)	20 / 30
295	1	bouteille	CHAMPAGNE TAITTINGER COMTES DE CHAMPAGNE 1995 (coffret)	70 / 100
296	1	bouteille	CHAMPAGNE TAITTINGER COMTES DE CHAMPAGNE 1995 (coffret)	70 / 100
297	1	bouteille	MOËT & CHANDON NM Brut Impérial (étui)	20 / 30
298	1	bouteille	CHAMPAGNE KRUG Rosé (coffret)	110 / 140
299	1	bouteille	CHAMPAGNE KRUG Rosé (coffret)	110 / 140
300	3	bouteilles	CHAMPAGNE MOËT ET CHANDON Dom Pérignon 1999 coffret de présentation	280 / 320
301	6	bouteilles	CHAMPAGNE VEUVE CLICQUOT 1999 vintage (carton d'origine)	210 / 240
302	6	bouteilles	CHAMPAGNE VEUVE CLICQUOT 1999 vintage (carton d'origine)	210 / 240
303	3	bouteilles	CHAMPAGNE VEUVE CLICQUOT La Grande Dame 1996 (coffret)	210 / 250
304	6	bouteilles	CHAMPAGNE VEUVE CLICQUOT Vintage Rosé 2000	190 / 210
305	6	bouteilles	CHAMPAGNE VEUVE CLICQUOT Vintage Rosé 2000	190 / 210
306	3	bouteilles	CHAMPAGNE VEUVE CLICQUOT La Grande Dame 1998 (coffret)	210 / 250
307	1	bouteille	GRANDE FINE CHAMPAGNE 1906 Gaston Briand Propriétaire Vigneron (étiqu. lég. tachée, 46)	500 / 600
308	1	bouteille	WHISKY KNOCKANDO 12 ans d'âge Distilled in 1993 (coffret bois)	35 / 40
309	1	jéroboam	CHÂTEAU D'YQUEM 1988 1er Cru Supérieur Sauternes (étiqu. lég. tachée)	3 000 / 3 500
310	1	bouteille	CHÂTEAU D'YQUEM 1959 1er Cru Supérieur Sauternes (niveau : lég. bas, étiqu. lég. tachée, très lég. abîmée)	900 / 1 100
311	1	bouteille	CHÂTEAU HAUT BRION 1990 1er GCC Pessac Léognan (étiqu. lég. tachée)	350 / 400
312	1	double magnum	CHÂTEAU MARGAUX 1986 1er GCC Margaux (étiqu. très lég. marquée, caisse bois) 99/100 RP	2 800 / 3 000
313	1	double magnum	CHÂTEAU MOUTON ROTHSCHILD 1986 1er GCC Pauillac (caisse bois) 100/100 RP	4 000 / 5 000
314	1	bouteille	CHÂTEAU CHEVAL BLANC 1933 1er GCC A Saint Emilion (niveau : basse ép., étiqu. lég. marquée, très lég. déchirée, caps. très corrodée)	400 / 450
315	2	bouteilles	CHÂTEAU MOUTON ROTHSCHILD 1990 1er GCC Pauillac	400 / 500
316	1	bouteille	CHAMPAGNE MOËT ET CHANDON Dom Pérignon 1975 (niveau à la coiffe, étiqu. très lég. marquée)	150 / 170
317	8	bouteilles	CHAMPAGNE VINCENT HUBERT 1980 (étiqu. tachées, lég. abîmées)	130 / 160
318	1	bouteille	CHÂTEAU GILETTE Sauternes Sec 1953 (niveau : haute ép., étiqu. lég. marquée)	120 / 150
319	1	bouteille	CHÂTEAU GUIRAUD 1955 1er Cru Sauternes (niveau : haute ép., étiqu. sombre mais lisible, capsule lég. abîmée)	200 / 220
320	1	bouteille	CHÂTEAU RAYMOND LAFON 1952 Sauternes (niveau : haute ép., étiqu. très fanée millésime lisible, bouchon estampé)	180 / 200

321	1	bouteille	CHÂTEAU ROUMIEU LACOSTE 1953 Sauternes (niveau : base goulot, étiqu. marquée)	120 / 150
322	2	bouteilles	CHÂTEAU CANON LA GAFFELIERE 1962 GCC Saint Emilion (niveaux : 1 haute ép.+, 1 lég. bas, étiqu. lég. déchirées, 1 griffé)	120 / 150
323	1	bouteille	CHÂTEAU CANON LA GAFFELIERE 1961 GCC Saint Emilion (niveau : lég. bas, étiqu. lég. déchirée, lég. tachée)	100 / 120
324	1	bouteille	CHÂTEAU HAUT BRION 1934 1er GCC Pessac Léognan (niveau : haute ép., bouchon estampé)	400 / 480
325	1	magnum	CHÂTEAU HAUT BRION 1966 1er GCC Pessac Léognan (niveau : 6.5 cm, étiqu. très lég. marquée, capsule lég. corrodée, magnifique...)	500 / 600
326	1	bouteille	CHÂTEAU HAUT BRION 1931 1er GCC Pessac Léognan (niveau : mi ép., étiqu. jaunie, lég. tachée, capsule corrodée)	400 / 500
327	1	dbles mg	CHÂTEAU LA MISSION HAUT BRION 1988 CC Pessac Léognan	700 / 800
328	3	bouteilles	CHÂTEAU LEOVILLE LAS CASES 1982 2ème GCC Saint Julien (étiqu. abîmées, tachées, empoussiérées, lég. déchirées)	1 100 / 1 200
329	1	bouteille	CHÂTEAU LEOVILLE LAS CASES 1986 2ème GCC Saint Julien (niveau : base goulot)	250 / 280
330	1	bouteille	CHÂTEAU MOUTON ROTHSCHILD 2001 1er GCC Pauillac (étiqu. très lég. marquée)	180 / 200
331	3	bouteilles	CHÂTEAU MOUTON ROTHSCHILD 2001 1er GCC Pauillac (caisse bois)	540 / 600
332	1	double magnum	CHÂTEAU MOUTON ROTHSCHILD 1971 1er GCC Pauillac (niveau : lég. bas, étiqu. tachée)	800 / 1 000
333	1	bouteille	CHÂTEAU MOUTON ROTHSCHILD 1979 1er GCC Pauillac (niveau : haute ép., étiqu. lég. tachée)	130 / 150
334	1	bouteille	CHÂTEAU MOUTON ROTHSCHILD 1959 1er GCC Pauillac (niveau : lég. bas, étiqu. tachée)	1 500 / 1 800
335	1	bouteille	PETRUS 1959 Pomerol (niveau : lég. bas, étiqu. lég. tachée)	3 000 / 3 500
336	1	bouteille	CHAMPAGNE TAITTINGER Collection 1988 Imâi	100 / 120
337	1	bouteille	MALAGA Lagrima 1931 Scholtz Hermanos (étiqu. lég. marquée)	120 / 150
338	1	bouteille	CHÂTEAU CHEVAL BLANC 2005 1er GCC A Saint Emilion	650 / 700
339	1	bouteille	CHÂTEAU LAFITE ROTHSCHILD 2005 1er GCC Pauillac	750 / 800
340	1	bouteille	CHÂTEAU LATOUR 2005 1er GCC Pauillac	750 / 800
341	1	bouteille	CHÂTEAU MARGAUX 2005 1er GCC Margaux	850 / 900
342	1	bouteille	CHÂTEAU MOUTON ROTHSCHILD 2005 1er GCC Pauillac	400 / 500
343	1	bouteille	PETRUS 2005 Pomerol	2 200 / 2 500
344	1	bouteille	CHÂTEAU AUSONE 1955 1er GCC A Saint Emilion (niveau : haute ép., étiqu. empoussiérée, tachée, déteinte)	300 / 400
345	1	bouteille	LA TACHE 1969 GC DRC n° 00876 (étiqu. lég. tachée)	1 500 / 1 700
346	6	bouteilles	CORTON CHARLEMAGNE 2003 GC, Domaine Bouchard Père & Fils (caisse bois)	240 / 250
347	1	bouteille	MEURSAULT 1999 Dom. des Comtes Lafon (étiqu. tachée)	60 / 80
348	1	bouteille	MEURSAULT Clos de la Barre 1999 Dom. des Comtes Lafon (étiqu. lég. tachée)	80 / 100
349	3	bouteilles	BEAUNE Grèves 1er Cru 1995 Clavier neg.	55 / 70
350	8	bouteilles	CHÂTEAU GERMAIN Vieilles Vignes 2000 Pinot Noir, Domaine du Château de Chorey (étiqu. lég. marquées)	60 / 80
351	12	bouteilles	NUIT SAINT GEORGES 1983 neg. ? (VSR) (niveaux : 5 à 3 cm, 2 à 4 cm, étiqu. empoussiérées, très tachées, capsules plastiques)	210 / 220
352	2	magnums	VOSNE ROMANEE 1984 Denis Mugneret & Fils (étiqu. très lég. tachées)	100 / 120
353	2	bouteilles	VOUGEOT Les Cras 1993 1er Cru, Joliette (étiqu. très lég. marquées)	35 / 40
354	3	bouteilles	VOUGEOT Les Cras 1993 1er Cru, Joliette (étiqu. très lég. marquées)	50 / 60
355	2	bouteilles	1 bt : PORTO LBV 1990 Villanova 1 bt : Rioja PATERNINA Gran Reserva 1980 (niveau : base goulot, étiqu. très tachée)	30 / 40
356	12	bouteilles	MUSCADET de Sèvre & Maine sur Lie 1990 Sauvion & Fils prop. Cave Personnelle d' EDDIE BARCLAY	70 / 90
357	3	bouteilles	DOMAINES OTT Cuvée Comtes de Provence 1974 Côtes de Provence Blanc de blanc (étiqu. empoussiérées, tachée)	30 / 40
358	1	bouteille	MEURSAULT Perrières.1989 Domaine Guy Roulot (étiqu. empoussiérée, lég. tachée)	500 / 600
359	4	bouteilles	2 bts : NUITS SAINT GEORGES Les Saint Georges 1988 1er Cru Domaine Henri Gouges (étiqu. empoussiérées, tachées, déchirées) 2 bts : NUITS SAINT GEORGES Les Pruliers 1988 1er Cru Domaine Henri Gouges (étiqu. empoussiérées, tachées, déchirées)	200 / 300
360	3	bouteilles	1 bt : CLOS DE VOUGEOT 1994 Domaine Méo Camuzet (étiqu. tachée) 2 bts : RICHEBOURG GC 1994 Domaine Méo Camuzet (1 capsule lég. corrodée, étiqu. lég. tachée)	300 / 400
361	6	bouteilles	VOSNE ROMANEE Clos des Réas 1994 1er Cru Jean Gros (étiqu. empoussiérées, tachées, 1 déchirée, 1 jupe abîmée)	240 / 300

362	1	bouteille	VOSNE ROMANEE Malconsorts 1966 1er Cru Henry Lamarche Prop. (niveau : 4 cm, étiqu. très tachée, déchirée)	70 / 100
363	1	bouteille	PORTO TAYLORS Quinta di Vargellas 1978 Vintage Port (étiqu. empoussiérée, tachée, capsule très corrodée)	50 / 60
364	1	bouteille	ROMANEE CONTI 1988 GC DRC	2 900 / 3 000
365	12	bouteilles	CORTON Clos du Roi 1990 GC Domaine P. Dubreuil-Fontaine Père & Fils (étiqu. empoussiérées, tachées, 2 déchirées, friables)	480 / 520
366	9	bouteilles	CORTON Clos du Roi 1991 GC Domaine P. Dubreuil-Fontaine Père & Fils (étiqu. empoussiérées, tachées)	360 / 400
367	9	bouteilles	CORTON Vergennes 1991 Domaine Cachat-Occquidant & Fils (étiqu. empoussiérées, tachées)	270 / 300
368	11	bouteilles	PERNAND ILE DES VERGELESSES 1990 1er Cru Domaine P. Dubreuil (étiqu. empoussiérées, tachées, 1 déchirée)	330 / 350
369	6	bouteilles	CHÂTEAU CAILLOU Private Cuvée 1988 2ème Cru Sauternes (étiqu. lég. empoussiérées, très lég. tachées) (carton d'origine)	220 / 240



INDEX

ATTENTION : Les lots panachés ne figurent pas dans cet index

BORDEAUX ROUGE

1918	
Ch. LATOUR	161 à 162.
1928	
Ch. LATOUR	171.
1931	
Ch. HAUT BRION	326.
1933	
Ch. CHEVAL BLANC	314.
1934	
Ch. HAUT BRION	324.
1949	
Ch. HAUT BRION	13.
1955	
Ch. AUSONE	344.
Ch. DE VALANDRAUD	262 à 263.
1956	
Ch. LATOUR	160.
1959	
Ch. MARGAUX	127.
Ch. MOUTON ROTHSCHILD	334.
PETRUS	335.
1961	
Ch. CANON LA GAFFELIERE	323.
Ch. CANTEMERLE	128.
1962	
Ch. CANON LA GAFFELIERE	322.
Ch. MOUTON ROTHSCHILD	131.
1964	
Ch. MONTROSE	14.
CHATEAU GRUAUD LAROSE	9.
1966	
Ch. HAUT BRION	325.
Ch. MARGAUX	130.
CHATEAU GRUAUD LAROSE	11.
1967	
Ch. LA CONSEILLANTE	170.
Ch. LATOUR	129.
CHATEAU GRUAUD LAROSE	10.
1968	
CHATEAU MOUTON BARON PHILIPPE	59.
1970	
Ch. CARBONNIEUX	53.
Ch. BELAIR	261.
Ch. BRANE CANTENAC	7.
Ch. RAUSAN SEGLA	15.
1971	
Ch. MOUTON ROTHSCHILD	332.
1973	
Ch. AUSONE	54.
Ch. LATOUR	58.
CHATEAU PAVIE	61.

1974	
Ch. HAUT BRION	12.
Ch. LA LAGUNE	57.
1975	
Ch. GRAND MAYNE	8.
Ch. MARGAUX	126.
1979	
Ch. MOUTON ROTHSCHILD	333.
PAVILLON ROUGE	168.
1980	
CHATEAU PAVIE	189.
1982	
Ch. KIRWAN	142.
Ch. LAFLEUR GAZIN	103, 106 à 107.
Ch. LASCOMBES	87, 188.
Ch. LATOUR MARTILLAC	88.
Ch. LEOVILLE LAS CASES	81, 328.
1983	
Ch. LAFLEUR GAZIN	108 à 110.
1984	
CHATEAU GRUAUD LAROSE	55.
1986	
Ch. LACHESNAYE	187.
Ch. LAFITE ROTHSCHILD	172.
Ch. LEOVILLE LAS CASES	329.
Ch. MARGAUX	312.
Ch. MOUTON ROTHSCHILD	313.
1988	
Ch. BELGRAVE	185.
Ch. LA MISSION HAUT BRION	327.
1989	
Ch. GAZIN	75.
1990	
Ch. BELAIR	6.
Ch. CLERC MILON	186.
Ch. HAUT BRION	311.
Ch. MARGAUX	141.
Ch. MOUTON ROTHSCHILD	136 à 137, 315.
1993	
Ch. MOUTON ROTHSCHILD	84.
1994	
Ch. MARGAUX	83.
Ch. PAPE CLEMENT	60.
Ch. PICHON COMTESSE	86.
1995	
Ch. HAUT MEILLAC	51.
1996	
Ch. LA FLEUR DE GAY	135.
1997	
Ch. FERRIERE	154.
Ch. LEOVILLE POYFERRE	164.
1998	

Ch. BEYCHEVELLE	70, 74.
1999	
Ch. HAUT VIGNEAU	247.
Ch. LA GAFFELIERE NAUDE	56.
Ch. PAPE CLEMENT	85.
2000	
Ch. BEYCHEVELLE	71 à 72.
Ch. CALON	254 à 255.
Ch. D'ARCHE	150 à 151.
Ch. DE VALANDRAUD	264.
Ch. GRAND PUY LACOSTE	76 à 78.
Ch. LA LAGUNE	79 à 80.
Ch. LILIAN LADOUYS	256.
Ch. ROSE DU PONT	165.
Ch. SENEJAC	257.
2001	
Ch. BEYCHEVELLE	73.
Ch. LYNCH BAGES	82.
Ch. MOUTON ROTHSCHILD	330 à 331.
CHATEAU CANTENAC BROWN	190.
2002	
Ch. CROIZET BAGES	149.
Ch. DE PITRAY	152.
Ch. LA ROSE FIGEAC	159.
Ch. L'EGLISE CLINET	163.
CHATEAU FOURCAS DUPRE	157.
CHATEAU FOURCAS HOSTEIN	158.
2003	
Ch. DU TOURTE	153.
Ch. FLEUR CARDINALE	155 à 156.
CLOS RENE	166 à 167.
LA FLEUR DE QUINAULT	249 à 250.
PAVILLON ROUGE	169.
2004	
Ch. CAMBON LA PELOUSE	245 à 246.
Ch. GAZIN	191.
Ch. PONTET CANET	192.
RESERVE MOUTON CADET	251 à 252.
2005	
Ch. CHEVAL BLANC	338.
Ch. LA VIOLETTE	64.
Ch. LAFITE ROTHSCHILD	339.
Ch. LATOUR	340.
Ch. MARGAUX	341.
Ch. MOUTON ROTHSCHILD	342.
CHATEAU LARRIVET HAUT BRION	248.
PETRUS	343.
RESERVE MOUTON CADET	253.

BORDEAUX BLANC

1947	
Ch. OLIVIER	148.
1952	
Ch. RAYMOND LAFON	320.
1953	
Ch. GILETTE	318.
Ch. ROUMIEU LACOSTE	321.
1955	

Ch. GUIRAUD	319.
1959	
Ch. D'YQUEM	310.
1969	
Ch. D'YQUEM	260.
1983	
Ch. D'YQUEM	67.
1986	
Ch. COUTET	143, 183.
1988	
Ch. CAILLOU	369.
Ch. DE RAYNE VIGNEAU	94.
Ch. D'YQUEM	309.
Ch. FILHOT	96.
1990	
Ch. DE RAYNE VIGNEAU	182, 184.
1995	
Ch. BASTOR LAMONTAGNE	207 à 226.
Ch. LOUDENNE	146 à 147.
1996	
Ch. DOISY VEDRINES	258 à 259.
1998	
Ch. COUTET	91.
Ch. DE PORTETS	227 à 234.
Ch. DOISY DAËNE	65 à 66.
Ch. HAUT GARDERE.	235 à 244.
1999	
Ch. SIGALAS RABAUD	52.
2000	
Ch. COUTET	144 à 145.
CLOS FLORIDENE	68 à 69.
2003	
Ch. CLOS HAUT PEYRAGUEY	89.
Ch. COUTET	90.
Ch. DE FARGUES	92.
Ch. DOISY DAËNE	95.
Ch. GUIRAUD	97.
Ch. LAMOTHE GUIGNARD	98.
Ch. RAYMOND LAFON	99.
Ch. RIEUSSEC	100.
Ch. SIGALAS RABAUD	101.
Ch. SUDUIRAUT	102.
CHATEAU DE MALLE	93.

BOURGOGNE ROUGE

1957	
CORTON Senard	134.
1961	
CHAMBERTIN Clos de Bèze Belin	26.
1964	
ALOXE CORTON Louis Latour	132.
CHARMES CHAMBERTIN .Louis Latour	133.
1966	
BONNES MARES Moillard Grivot	25.
GEVREY CHAMBERTIN Belin	27.
VOSNE ROMANEE Malconsorts Lamarche	362.
1969	

LA TACHE	345.
1975	
CHAMBERTIN Clos de Bèze Boisseaux Estivant	62.
1983	
NUIT SAINT GEORGES	351.
1984	
VOSNE ROMANEE D Mugneret	352.
1988	
CHAMBERTIN Camus	138.
CORTON Louis Latour	140.
NUITS SAINT GEORGES Les Saint Georges Gouges	359.
ROMANEE CONTI	364.
1990	
CORTON Clos du Roi Dubreuil Fontaine	365.
MOREY SAINT DENIS Monts Luisants	267.
PERNAND ILE DES VERGELESSE Dubreuil	368.
1991	
CLOS VOUGEOT Bertragna	293.
CORTON Clos du Roi Dubreuil Fontaine	366.
CORTON Vergennes Cachat	367.
1993	
VOUGEOT Les Cras Joliette	353 à 354.
1994	
RICHEBOURG Meo Camuzet	360.
VOSNE ROMANEE Clos des Réas Gros	361.
1995	
BEAUNE Les Grèves Clavelier	349.
1997	
CHAPELLE CHAMBERTIN Ponsot	265 à 266.
CLOS DE VOUGEOT Raphet	139.
2000	
Ch. GERMAIN Vieilles Vignes Château de Chorey	350.

BOURGOGNE BLANC

1972	
MEURSAULT Charmes Hospices de Beaune	17 à 19.
MONTRACHET Jaffelin	20.
1973	
BÂTARD MONTRACHET Jaffelin	16.
1976	
PULIGNY MONTRACHET Les Pucelles Bouchard P&F	21 à 22.
1989	
MEURSAULT Perrières. Roulot	358.
1996	
CORTON CHARLEMAGNE Coche Dury	180 à 181.
1998	
SAINTE AUBIN Les Frionnes Clair	41.
1999	
MEURSAULT Lafon	347.
MEURSAULT Clos de la Barre Lafon	348.
2003	
CORTON CHARLEMAGNE Bouchard P&F	346.

2004	
BEAUNE Clos des Mouches. Drouhin	193.
CHABLIS Fourchaumes La Chablisienne	284.

RHONE ROUGE

1980	
CÔTE ROTIE Jaboulet	174.
1985	
CROZES HERMITAGE Jaboulet	112 à 113.
1986	
CROZES HERMITAGE Jaboulet	111, 114.
1983	
HERMITAGE Guigal	125.
1985	
CÔTE ROTIE Jasmin	121, 124.
1986	
CÔTE ROTIE Gentaz dervieux	123.
1988	
CÔTE ROTIE Jasmin	118, 122.
1989	
CÔTE ROTIE Jasmin	117, 119 à 120.

RHONE BLANC

1988	
CÔTES DE RHÔNE Guigal	115 à 116.

LOIRE

1990	
MUSCADET de Sèvre & Maine sur Lie E Barclay	356.
1999	
SANCERRE La Fleur de Galifard	50.
2000	
QUARTS DE CHAUME Clémaint	175.
2002	
QUARTS DE CHAUME Clémaint	176.
2004	
CHINON Clos de la Grille	194 à 197.

PROVENCE

1996	
MADIRAN DOMAINE DE LA FEE	198 à 206

LANGUEDOC ROUSSILLON

1994	
MAURY	49.
1996	
DOMAINE DE LA GRANGE DES PERES	173.

PROVENCE

1974	
DOMAINES OTT Cuvée Comtes de	357.

Provence

2000

SAINTE CROIX Colombo 39 à 40.

CHAMPAGNE**1947**

CHAMPAGNE DUVAL LEROY 269 à 270.

1975CHAMPAGNE MOËT ET CHANDON
Dom Pérignon 316.**1980**

CHAMPAGNE VINCENT HUBERT 317.

1988

CHAMPAGNE TAITTINGER 336.

1995CHAMPAGNE TAITTINGER
COMTES DE CHAMPAGN 295 à 296.**1996**

CHAMPAGNE VEUVE CLICQUOT 303.

1998

CHAMPAGNE VEUVE CLICQUOT 306.

1999CHAMPAGNE MOËT ET CHANDON
Dom Pérignon 300.

CHAMPAGNE VEUVE CLICQUOT 301 à 302.

2000

CHAMPAGNE VEUVE CLICQUOT 304 à 305.

NM

CHAMPAGNE DEUTZ 294.

CHAMPAGNE KRUG Rosé 298 à 299.

CHAMPAGNE LAURENT PERRIER 285.

CHAMPAGNE MOËT ET CHANDON 286.

CHAMPAGNE RUINART 287.

Coteaux Champenois Laurent
Perrier 28.

MOËT & CHANDON 297.

EAU DE VIE ET LIQUEUR**1895**

RHUM Madinina 271.

1906

GRANDE FINE CHAMPAGNE Briand 307.

1941

CHARTREUSE Jaune 272.

1993

WHISKY KNOCKANDO 308.

NM

BOURBON 288.

COGNAC 29.

COGNAC COURVOISIER 273 à 274.

COGNAC Grande Réserve 275.

COGNAC REMI MARTIN 276 à 278.

COGNAC VSOP 279.

COGNAC XO 280, 289.

EAU D'ARQUEBUSE 281.

FRAMBOISE 30.

GRAND MARNIER 31 à 32.

MARC DE BOURGOGNE 33.

MARC DE ROSE 34.

SUZE 35 à 36.

WHISKY CARDHU 290.

ETRANGER**1931**

MALAGA 337.

1959

VRAY CANON BOYER Vacher 38.

1978

PORTO TAYLORS 363.

1989

BOUVIER TBA 37.

1990

PORTO 355.

TOKAJI EDES SZAMORODNI 177 à 179.

1996

VINHO TINTO DOURO 47.

1997

SOLJANS ESTATE 45.

1998

LAWSON'S DRY HILLS 42.

SOLJANS ESTATE 44.

SOLJANS ESTATE Barrique Reserve
Hawkes B 46.

VINNAE DA VINNAIOLI 48.

NM

PORTO FEIRREIRA 291.

PORTO LAGRIMA NM Blanc 292.

PORTO QUINTA DO SAGRADO 43.

CONDITIONS DE LA VENTE

1. Conformément à la loi, les indications portées au catalogue engagent la responsabilité du Commissaire-Priseur, compte tenu des rectifications annoncées au moment de la présentation de l'objet et portées au procès-verbal de la vente.
 - L'ordre du catalogue sera suivi.
 - Une exposition préalable permettant aux acquéreurs de se rendre compte de l'état des biens mis en vente, il ne sera admis aucune réclamation une fois l'adjudication prononcée.
2. Il est conseillé aux adjudicataires de procéder à un enlèvement de leurs lots dans les meilleurs délais afin d'éviter les frais de manutention et de gardiennage qui sont à leur charge. Le magasinage n'engage pas la responsabilité du Commissaire-Priseur à quelque titre que ce soit. Les adjudicataires pourront obtenir tous renseignements concernant la livraison et l'expédition de leurs acquisitions à la fin de la vente.
3. Le plus offrant et dernier enchérisseur sera l'adjudicataire. En cas de paiement par chèque par l'adjudicataire, le transfert de propriété de l'objet n'aura lieu qu'après encaissement du chèque.
4. Il paiera comptant aux mains du Commissaire-Priseur le prix de son enchère augmenté des frais de 18% (frais 15,05%, TVA 2,95%).
5. Les clients non résidents en France ne pourront prendre livraison de leur achats qu'après un règlement bancaire par télex ou SWIFT.
6. A défaut de paiement du montant de l'adjudication et des frais, une mise en demeure sera adressée à l'acquéreur par lettre recommandée avec avis de réception.

A l'expiration du délai d'un mois, après cette mise en demeure et à défaut de paiement de la somme due, il sera perçu sur l'acquéreur et pour prise en charge des frais de recouvrement un honoraire complémentaire de 10 % du prix d'adjudication, avec un minimum de 250 €.

L'application de cette clause ne fait pas obstacle à l'allocation de dommages intérêts et aux dépens de la procédure qui serait nécessaire, et ne préjuge pas de l'éventuelle mise en œuvre de la procédure de la folle enchère.
7. Le Commissaire-Priseur peut exécuter tout ordre d'achat sans aucun frais supplémentaire.
8. OFFRE D'ACHAT.

Si vous souhaitez faire une offre d'achat par écrit, vous pouvez utiliser le formulaire prévu à cet effet en fin de catalogue. Celui-ci doit nous parvenir au plus tard un jour avant la vente, accompagné d'un relevé d'identité bancaire ou de vos coordonnées bancaires. Il ne sera accepté aucun ordre d'achat par télécopie après le Lundi 19 Mai 2008 à 18 heures.
9. ENCHÈRES PAR TELEPHONE.

Si vous voulez enchérir par téléphone, veuillez en faire la demande par écrit, accompagnée d'un relevé d'identité bancaire ou de vos coordonnées bancaires, au plus tard un jour avant la vente. Aucune demande par télécopie ne sera acceptée après le Lundi 19 Mai 2008 à 18 heures.
10. Les indications portées sur les étiquettes, contre-étiquettes, collerettes et bouchons des bouteilles constituent l'identification des boissons et ne peuvent en aucun cas engager notre responsabilité.
11. Les droits de circulation, de consommation et la vignette de Sécurité Sociale ont été payés par le vendeur.
12. Pour participer aux enchères, les acheteurs potentiels sont invités à s'inscrire au début de la vente afin d'obtenir un numéro.
13. L'astérisque (*) signale les lots dont la TVA est récupérable.

RÉSULTATS DE LA VENTE

Sur simple demande par courrier, télécopie ou E-mail,
photos et commentaires sur internet :

www.artus-encheres.com

NIVEAU DES VINS DE BORDEAUX



A diagram of a wine bottle neck with a vertical line and horizontal tick marks indicating measurement levels. The levels are labeled on the left side of the page.

BON NIVEAU

BASE GOULOT

LÉGÈREMENT BAS

HAUTE ÉPAULE

MI - ÉPAULE

BASSE ÉPAULE

VIDANGE

NIVEAU DES VINS DE BOURGOGNE ET DES AUTRES VIGNOBLES

Compte tenu de la diversité des formes et de l'absence de standard de bouteille, les niveaux sont exprimés en centimètres en-dessous de la capsule ou du bouchon si celui-ci dépasse la capsule.

Le niveau est considéré comme normal quand il n'excède pas 3 cm.

Exemple : "2 à 4 cm" signifie que deux bouteilles ont un niveau à 4 cm sous la capsule.

CONSERVATION ET VIEILLISSEMENT DES VINS

Les lots de ce catalogue sont organisés par cave. Nos spécialistes sont à votre disposition pour vous communiquer tous les renseignements concernant la cave d'origine et les conditions de conservation des lots que vous convoitez.